

Ruta 2. RIO TURIA

Dificultad: BAJA

Distancia: 37,80 Kms (3 kms asfaltados)

Desnivel: 120m / **Cota min.-max.:** 685m - 750m

Tiempo: 2-3h.

Fuentes: núcleos urbanos y chiringuitos.

Cobertizo: Km 6,43 y 13,89 (Puentes) - 15 - 20,83 - 35,43

Cartografía: 612 (3-3, 4-1, 4-2, 4-3, 4-4)

Interés: MEDIO. Vegetación frondosa de ribera, muelas, erosión de tierras rojas (cárcavas), nogal monumental, huertos tradicionales, Camino Real y vía pecuaria, chiringuitos, piscinas. Posibilidad de visitar siete núcleos urbanos junto al río Turia, la arteria del Rincón.

Descripción: Salimos del puente del Sotillo en Ademuz ("Vereda de Tóvedas"), cruzamos el Turia y lo seguimos contracorriente por la acequia de Guerrero y camino de la Vega vemos entre la huerta y el secano (en el Km 1,96 se incorpora el "Cordel de los Carriles", de Albarracín a Valencia, que viene por la vega)

A la derecha la reforestación detiene la erosión. En la vega el abandono progresivo de los cultivos que pasan a plantaciones de chopos. Pasaremos bajo el viaducto (N-330) a la altura de Torrebaja (Km 6'43). Ahora continuamos por el tramo llamado "Vereda de Torrealta a Guerrero". Llegamos a Torrealta (Km 8,55) atravesándola por la calle principal, "Camino Real de Aragón a Castilla" que viene asfaltado por la otra ribera desde Ademuz. En la plaza hay una Casa señorial con torre.

Al cruzar la rambla de Riodeva (límite con Teruel) llegamos a las casas de Angelina donde cruzamos el río Turia por el puente de madera y "Vereda del camino de la Masada". Cruzamos la N-330 llegando a Mas de Jacinto (Km 10,09),

parque con fuente y restaurante.

Regresamos hasta el viaducto (Km 13,89) para cruzar el río Turia y bajar por la margen derecha hasta el puente del río Ebrón en Torrebaja que cruzamos (chiringuito y Km 14,92). Volvemos a cruzar el Turia en el puente del Guerrero y vamos por la margen izquierda. Del Km 17'45 hasta Ademuz vamos por el "Cordel de los Carriles".

Dejamos Ademuz (Km 19,06), en donde está asfaltado hasta los Arenales (chiringuito, zona recreativa). Contraste entre el bucólico paisaje y el viaducto. Seguimos junto a la acequia Fresnera, solana de la Muela, entre el pinar y la huerta hasta Casas Altas (Km 23,17).

Junto al río llegaremos a Casas Bajas y 1,91 Km después, sin cruzar el Turia, acaba el camino (Km 27,92) entre una frondosa vegetación de ribera y carrascal monte arriba. Continúa una senda (PR) de 2,5Km hasta el límite sur del Rincón. Es un paseo de 0'30h entre farallones por un paraje salvaje. Al otro lado, la N-330a y su temido túnel en curva.

Regresamos por donde vinimos hasta Casas Altas, (Km 32,76) donde cruzamos el río para llegar a Ademuz. Antes, en el Km 34,34 (antes de cruzar un camino y desagüe de riego), a la derecha junto a una chopera y granja se encuentra un nogal monumental.

Entramos por la residencia de ancianos y atravesamos Ademuz hasta el punto de inicio (Km 37,80), pasando antes por una hermosa ermita románica junto al Instituto de Enseñanza Media.

Ruta circular, siguiendo el río Turia, que se puede iniciar en cualquier punto, siendo fácil el habituamiento. Puedes acortarla como gustes. No precisa bicicleta de montaña.

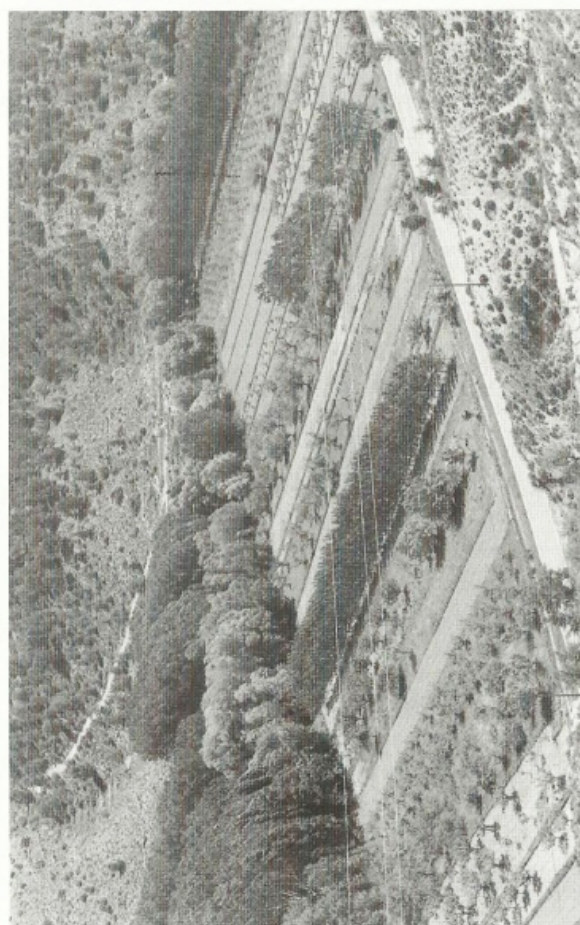
Gravas, arenas, limos y arcillas son los materiales más jóvenes del Rincón dando una fértil vega. A los lados del valle muelas del Terciario: areniscas, arcillas coronadas de calizas travertínicas. Al pasar Casas Bajas hay un estrechamiento con calizas del Cretácico obligando al río a serpentear.

DISTANCIA KILÓMETROS		2. RIO TURIA		1/4
TOTAL	PARCIAL	SITUACIÓN	INFORMACIÓN	ALTITUD
0,00			Ademuz Salimos del puente del Sotillo, cruzamos el río y por asfalto a la izquierda.	715m
0,12	0,12		Cruzamos la rambla del Val y la seguimos por asfalto.	715m
0,38	0,26		Seguimos la pista asfaltada.	720m
0,45 0,53	0,70 0,08		Acequia Guerrero Dejamos pista a Sesga. En el último pajar por el camino de la izquierda.	725m
1,12	0,59		Bifurcación que se vuelve a unir. Por la izquierda más suave.	730m
1,43	0,31		Camino de la Vega Continuaremos por el camino principal sin desviarnos.	730m
3,84	2,41		Casas Guerrero Dejamos el PR que va a Torrebaja. Seguimos recto sin desviarnos.	730m
6,43	2,59		Viaducto N-420 A la derecha por la ribera. Seguimos el río entre chopos.	730m

© Francisco Pérez Calabuig

Variante: Desde la ermita (Km 15,36) seguimos recto por el camino de las Vueltas para ir por la ribera derecha entre pintorescas rocas. Dejamos el asfalto, que va hasta la N-330a, Km 18,49 bajando por camino hasta el puente que cruzamos (Km. 19,84) para seguir a la derecha el itinerario del rutómetro en el km 19,23.

Estrechos Huertos del Túria (Más de Jacinto)



DISTANCIA KILÓMETROS		2. RIO TURIA		2/4
TOTAL	PAR- CIAL	SITUACIÓN	INFORMACIÓN	ALTITUD
8,55	2,12		Torrealta Recto, ya por asfalto, atravesamos la aldea. Al salir recto.	750m
9,55	1,00		Casas Angelina	750m
9,75	0,20		Cruzamos la rambla de Riodeva, y el Turia por el puente de madera.	
10,09	0,34		Mas de Jacinto	760m
			Cruzamos la N-320 por arriba del puente. Rte., jardín, fuente, taller y gasolinera. Regresamos.	
13,89	3,80		Puente Palanca	730m
			Volvemos al viaducto para cruzar el río Turia y seguirlo por la ribera.	
14,92	1,03		Torre baja	725m
			Cruzamos el puente del Ebrón y el chiringuito. Pasaremos un molino.	
15,36	0,99		Ermita San José	735m
			Descenso por camino para cruzar el río Turia. Molino restaurado.	
15,67	0,31		Puente Guerrero	720m
			Cruzamos el puente y seguimos junto al río.	
19,23	3,39		Ademuz - Puente	715m
			Pista ya asfaltada. Seguimos junto al río. Dejamos el Pte. Sotillo.	

© Francisco Pérez Calabuig

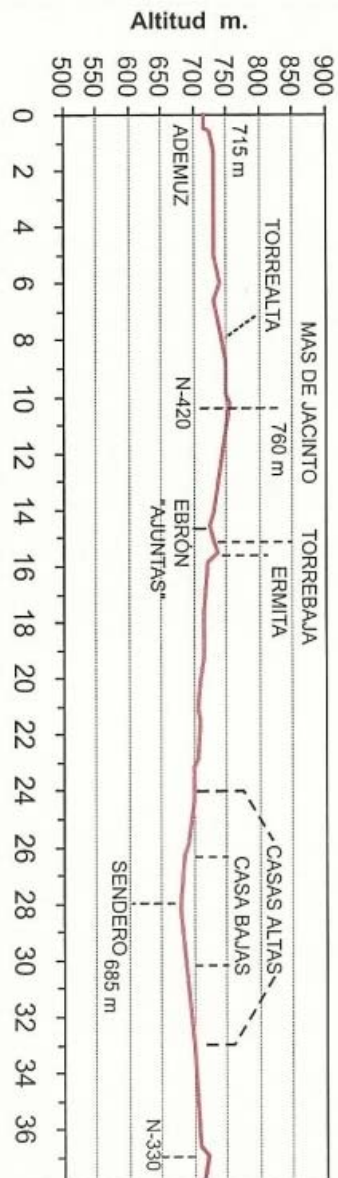
DISTANCIA KILÓMETROS		2. RIO TURIA		3/4
TOTAL	PAR- CIAL	SITUACIÓN	INFORMACIÓN	ALTITUD
19,97	0,91			710m
20,83	0,86		Los Arenales Área recreativa: bar y piscina.	705m
21,34	0,51			710m
			Enlazamos al camino que viene de San Roque y seguimos sin desviarnos.	
22,97	0,24		Pajares	700m
			En el Km 22,73 habremos seguido recto hasta aquí.	
23,17	0,30		Casas Altas	700m
23,35	0,18		Junto al río Turia <i>Variante -- por sendero o barranco.</i>	700m
24,15	0,80		Bco. Umbría Negra	700m
			Conexión con la variante por el barranco.	
25,74	1,59			690m
			Enlace de la variante por senda.	

© Francisco Pérez Calabuig

DISTANCIA KILÓMETROS		2. RIO TURIA		4/4
TOTAL	PAR- CIAL	SITUACIÓN	INFORMACIÓN	ALTITUD
26,01	0,36		Casas Bajas Entre el río Turia y el polideportivo.	685m
27,92	1,91		Fin de camino Opción: cruzando cultivo, andamos por un sendero PR 2,5Km, y regresamos.	680m
32,76	4,84		Casas Altas Cruzamos el río y lo seguimos, sin desviarnos, hasta llegar a Ademuz.	700m
36,32	3,56		Río Bohilgues Cruzamos este río y lo seguimos hasta la residencia de ancianos.	710m
36,61	0,29		Ademuz	720m
36,73	0,12		Atravesamos el pueblo hasta el punto de salida.	
37,80	1,07		Fin de ruta: Pte. Sotillo.	
23,60	0,31		Variante B Que sale del Km 23,52	710m
23,92	0,30		Bco. Umbría	705m
24,02	Senda		Opciones: 150m por el Barranco hasta el camino principal, o seguir por senda PR 1,3 km.	
25,30	1,38		Opción sendero	690m
25,36			Pasado el lavadero llegamos al camino y río km 25,36 = 25,51km	
16,49	1,13		Variante A →	730m
19,84	3,35		Sale del Km 15,36 por las Vueltas hasta el Pte. del Sotillo. Km 19,84 = 19,23	

© Francisco Pérez Calabuig

Distancia Kms



© Francisco Pérez Calabuig

2. RIBERA DEL RÍO TURIA